

РОСЖЕЛДОР
Федеральное государственное бюджетное
образовательное учреждение высшего образования
«Ростовский государственный университет путей сообщения»
(ФГБОУ ВО РГУПС)
ТЕХНИКУМ

СОГЛАСОВАНО

Председатель ГЭК -
Начальник технического отдела службы
пути Северо-Кавказской дирекции
инфраструктуры, структурного
подразделения центральной дирекции
инфраструктуры – филиала ОАО
«РЖД»


Г.С. Нанавова

« 28 » 10 2024 г.



УТВЕРЖДАЮ

Руководитель -
Директор техникума
ФГБОУ ВО РГУПС

А.В.Мазуренко

20 __ г.



ПРОГРАММА
ГОСУДАРСТВЕННОЙ ИТОГОВОЙ
АТТЕСТАЦИИ

специальности 08.02.10 Строительство железных дорог,
путь и путевое хозяйство

Принята
Педагогическим советом
Техникума ФГБОУ ВО РГУПС
Протокол от 28.10.24 № 2

Ростов-на-Дону

СОДЕРЖАНИЕ

1	Общие положения	3
2	Форма государственной итоговой аттестации	7
3	Подготовка проведения государственной итоговой аттестации	8
4	Проведение государственного экзамена	9
5	Организация работы государственной экзаменационной комиссии	10
6	Особенности проведения государственной итоговой аттестации для выпускников из числа лиц с ограниченными возможностями здоровья, детей-инвалидов и инвалидов	11
7	Порядок повторного прохождения государственной итоговой аттестации	14
	Приложение А	
	Образец листа ознакомления студентов с программой ГИА	15
	Приложение Б	
	Образец заявления о возможности прохождения государственной итоговой аттестации по уважительной причине в дополнительные сроки	16

1. Общие положения

1.1. Программа государственной итоговой аттестации является частью основной профессиональной образовательной программы среднего профессионального образования (далее - программа подготовки специалистов среднего звена) специальности 08.02.10 Строительство железных дорог, путь и путевое хозяйство базовой подготовки (далее – Программа).

Программа устанавливает правила организации и проведения техникумом государственной итоговой аттестации (далее – ГИА) обучающихся, завершающих освоение основной профессиональной образовательной программы среднего профессионального образования по специальности 08.02.10 Строительство железных дорог, путь и путевое хозяйство базовой подготовки, включая:

- формы ГИА;
- требования к использованию средств обучения и воспитания, средств связи при проведении ГИА;
- требования, предъявляемые к лицам, привлекаемым к проведению ГИА;
- особенности проведения ГИА для выпускников из числа лиц с ограниченными возможностями здоровья;
- требования к оценочным материалам.

1.2. Программа ГИА разработана в соответствии с:

- Федеральным законом от 29.12.2012 № 273-ФЗ «Об образовании в Российской Федерации» (в действующей редакции);
- Федеральным государственным образовательным стандартом специальности 08.02.10 Строительство железных дорог, путь и путевое хозяйство, утвержденного приказом Министерства образования и науки Российской Федерации от 13.08.2014 г. №1002;
- Приказом Министерства просвещения Российской Федерации от 24.08.2022 № 762 «Об утверждении Порядка организации и осуществления образовательной деятельности по образовательным программам среднего профессионального образования» (Зарегистрировано 21.09.2022 № 70167);
- Приказом Министерства просвещения Российской Федерации от 08.11.2021 № 800 (ред. 05.05.2022) «Об утверждении порядка проведения государственной итоговой аттестации по образовательным программам

среднего профессионального образования». (Зарегистрировано в Минюсте России 07.12.2021 №66211);

- Приказом Министерства просвещения Российской Федерации от 14.10.2022 № 906 «Об утверждении Порядка заполнения, учета и выдачи дипломов о среднем профессиональном образовании и их дубликатов» (Зарегистрировано в Минюсте России 24.11.2022 № 71119);

- Уставом федерального государственного образовательного учреждения высшего образования «Ростовский государственный университет путей сообщения» (утв. приказом Федерального агентства железнодорожного транспорта от 24.03.2021 № 142;

- Положением о порядке проведения государственной итоговой аттестации по образовательным программам среднего профессионального образования от 27.12.2022 (принято Ученым советом ФГБОУ ВО РГУПС Протокол от 27.12.2022 № 4);

- Положением об организации и проведении государственного экзамена обучающихся по образовательным программам среднего профессионального образования в рамках государственной итоговой аттестации;

- иными локальными актами ФГБОУ ВО РГУПС.

1.3. Обеспечение проведения ГИА по образовательной программе среднего профессионального образования по специальности 08.02.10 Строительство железных дорог, путь и путевое хозяйство осуществляется техникумом самостоятельно.

Техникум ФГБОУ ВО РГУПС использует необходимые для организации образовательной деятельности средства при проведении ГИА обучающихся.

1.4. Государственная итоговая аттестация проводится в целях определения:

- соответствия результатов освоения выпускниками программы подготовки специалистов среднего звена 08.02.10 Строительство железных дорог, путь и путевое хозяйство соответствующим требованиям федерального государственного образовательного стандарта среднего профессионального образования и работодателей;

- готовности выпускника к следующим видам деятельности и сформированности у выпускника соответствующих профессиональных компетенций (далее - ПК):

1. Вид профессиональной деятельности - Проведение геодезических работ при изысканиях по реконструкции, проектированию и эксплуатации железных дорог:

ПК 1.1. Выполнять различные виды геодезических съемок;

ПК 1.2. Обрабатывать материалы геодезических съемок;

ПК 1.3. Производить разбивку на местности элементов железнодорожного пути и искусственных сооружений для строительства железных дорог.

2. Вид профессиональной деятельности - Строительство железных дорог, ремонт и текущее содержание железнодорожного пути:

ПК 2.1. Участвовать в проектировании и строительстве железных дорог, зданий и сооружений;

ПК 2.2. Производить ремонт и строительство железнодорожного пути с использованием средств механизации;

ПК 2.3. Контролировать качество текущего содержания пути, ремонтных и строительных работ, организовывать их приемку;

ПК 2.4. Разрабатывать технологические процессы производства ремонтных работ железнодорожного пути и сооружений;

ПК 2.5. Обеспечивать соблюдение при строительстве, эксплуатации железных дорог требований охраны окружающей среды и промышленной безопасности, проводить обучение персонала на производственном участке.

3. Вид профессиональной деятельности - Устройство, надзор и техническое состояние железнодорожного пути и искусственных сооружений:

ПК 3.1. Планировать и организовывать работу по ремонту оборудования;

ПК 3.2. Обеспечивать требования к искусственным сооружениям на железнодорожном транспорте;

ПК 3.3. Проводить контроль состояния рельсов, элементов пути и сооружений с использованием диагностического оборудования;

4. Вид профессиональной деятельности - Участие в организации деятельности структурного подразделения:

ПК 4.1. Планировать работу структурного подразделения при технической эксплуатации, обслуживании и ремонте пути, искусственных сооружений;

ПК 4.2. Осуществлять руководство выполняемыми работами, вести отчетную и техническую документацию;

ПК 4.3. Проводить контроль качества выполняемых работ при технической эксплуатации, обслуживании, ремонте, строительстве пути и искусственных сооружений;

ПК 4.4. Обеспечивать соблюдение техники безопасности и охраны труда на производственном участке, проводить профилактические мероприятия и обучение персонала;

ПК 4.5. Организовывать взаимодействие между структурными подразделениями организации.

Выпускник, освоивший образовательную программу, должен обладать следующими общими компетенциями (далее - ОК):

ОК 01. Выбирать способы решения задач профессиональной деятельности применительно к различным контекстам;

ОК 02. Использовать современные средства поиска, анализа и интерпретации информации, и информационные технологии для выполнения задач профессиональной деятельности;

ОК 03. Планировать и реализовывать собственное профессиональное и личностное развитие, предпринимательскую деятельность в профессиональной сфере, использовать знания по финансовой грамотности в различных жизненных ситуациях;

ОК 04. Эффективно взаимодействовать и работать в коллективе и команде;

ОК 05. Осуществлять устную и письменную коммуникацию на государственном языке Российской Федерации с учетом особенностей социального и культурного контекста;

ОК 06. Проявлять гражданско-патриотическую позицию, демонстрировать осознанное поведение на основе традиционных общечеловеческих ценностей, в том числе с учетом гармонизации межнациональных и межрелигиозных отношений, применять стандарты антикоррупционного поведения;

ОК 07. Содействовать сохранению окружающей среды, ресурсосбережению, применять знания об изменении климата, принципы бережливого производства, эффективно действовать в чрезвычайных ситуациях;

ОК 08. Использовать средства физической культуры для сохранения и укрепления здоровья в процессе профессиональной деятельности и поддержания необходимого уровня физической подготовленности;

ОК 09. Пользоваться профессиональной документацией на государственном и иностранном языках.

1.5. К государственной итоговой аттестации допускаются выпускники, не имеющие академической задолженности и в полном объеме выполнившие учебный план по осваиваемой образовательной программе среднего профессионального образования.

2. Форма государственной итоговой аттестации

2.1. ГИА по программе подготовки специалистов среднего звена 08.02.10 - Строительство железных дорог, путь и путевое хозяйство проводится в форме государственного экзамена (далее ГЭ).

2.2. Основной профессиональной образовательной программой по специальности 08.02.10 - Строительство железных дорог, путь и путевое хозяйство предусмотрен следующий объем времени для ГИА

Структура образовательной программы	Объем образовательной программы, недель
Государственная итоговая аттестация, в том числе	6
подготовка к государственному экзамену	4
государственный экзамен	2

2.3. ГЭ по программе подготовки специалистов среднего звена 08.02.10 - Строительство железных дорог, путь и путевое хозяйство проводится в соответствии с комплектом оценочных материалов, на основе требований к результатам освоения образовательной программы среднего профессионального образования, установленного ФГОС СПО и направлен на

определение уровня освоения обучающимися материала, предусмотренного образовательной программой, и степени сформированности профессиональных умений и навыков путем проведения независимой экспертной оценки выполненных выпускником практических заданий в условиях реальных или смоделированных производственных процессов.

2.4. Задания ГЭ должны целостно отражать объем проверяемых теоретических знаний и практических умений выпускника в соответствии с минимальным содержанием конкретного профессионального модуля (междисциплинарного курса, дисциплины) или совокупности профессиональных модулей, установленным соответствующим ФГОС СПО.

2.5. Экзаменационные материалы формируются на основе действующих программ профессионального модуля (междисциплинарного курса, дисциплины) или совокупности профессиональных модулей, программ производственной практики с учетом их значимости для данной специальности. Они представляют собой систему заданий (теоретических вопросов, практических заданий, профессиональных задач), обеспечивающих проверку подготовленности выпускника к конкретным видам профессиональной деятельности.

2.6. ГЭ проводится в устной форме и включает в себя теоретические вопросы и практические задания. На подготовку ответа обучающимся отводится 1 академический час.

3. Подготовка проведения государственной итоговой аттестации

3.1. В целях определения соответствия результатов освоения выпускниками соответствующим требованиям ФГОС СПО 08.02.10 - Строительство железных дорог, путь и путевое хозяйство ГИА проводится государственной экзаменационной комиссией (далее - ГЭК), создаваемой ФГБОУ ВО РГУПС по специальности среднего профессионального образования 08.02.10 - Строительство железных дорог, путь и путевое хозяйство.

3.2. ГЭК формируется из числа педагогических работников образовательных организаций, лиц, приглашенных из сторонних организаций, в том числе:

- педагогических работников;
- представителей организаций-партнеров, направление деятельности которых соответствует области профессиональной деятельности, к которой готовятся выпускники.

Численность ГЭК должна составлять не менее 5 человек: председатель ГЭК, заместитель председателя ГЭК и члены ГЭК. Состав ГЭК утверждается приказом ФГБОУ ВО РГУПС и действует в течение одного календарного года.

3.3. Программа ГИА утверждается директором техникума ФГБОУ ВО РГУПС после обсуждения на заседании педагогического совета с участием председателя ГЭК, после чего доводится до сведения выпускников не позднее, чем за шесть месяцев до начала ГИА, что и фиксируется в листе ознакомления (Приложение А).

4. Проведение государственного экзамена

4.1. В период времени, отведенный на проведение ГИА, организуется проведение государственного экзамена по специальности 08.02.10 - Строительство железных дорог, путь и путевое хозяйство.

ГЭ проводится с использованием оценочных материалов, включающих в себя варианты заданий и критерии оценивания.

Задание ГЭ включает комплексную задачу, моделирующую профессиональную деятельность и выполняемую в режиме реального времени.

4.2. В процессе выполнения заданий участники ГЭ обязаны неукоснительно соблюдать требования охраны труда и техники безопасности (далее ОТ и ТБ). Несоблюдение норм и правил ОТ и ТБ может привести к потере баллов в соответствии с критериями оценки. Систематическое и грубое нарушение норм безопасности может привести к временному или окончательному отстранению от выполнения экзаменационных заданий.

4.3. Участники могут иметь при себе лекарственные средства и питание, прием которых осуществляется в специально отведенном для этого помещении.

4.4. Участники обязаны:

- во время проведения ГЭ не пользоваться и не иметь при себе средства связи, носители информации, средства ее передачи и хранения;
- во время проведения ГЭ использовать только средства обучения и воспитания, которые предусмотрены заданием ГЭ;
- во время проведения ГЭ не взаимодействовать с другими участниками, иными лицами, находящимися в аудитории, если это не предусмотрено заданием ГЭ.

4.5. В ходе проведения экзамена участникам запрещаются контакты с другими участниками или членами ГЭК.

Вмешательство иных лиц, которое может помешать участникам завершить экзаменационное задание, не допускается.

5. Организация работы государственной экзаменационной комиссии

Заседания ГЭК проводятся по утвержденному директором техникума графику.

Решения о выставлении оценки принимаются на закрытых заседаниях простым большинством голосов членов комиссии, участвующих в заседании, при обязательном присутствии председателя комиссии или его заместителя и численном составе комиссии не менее двух третей. При равном числе голосов голос председателя является решающим.

Выпускникам, успешно сдавшим государственный экзамен, присваивается квалификация **техник** с получением диплома о среднем профессиональном образовании.

Решение ГЭК оформляется протоколом, который подписывается председателем и секретарем, хранится в архиве ФГБОУ ВО РГУПС. Решение ГЭК о присвоении квалификации и выдаче диплома о среднем профессиональном образовании оформляется приказом по ФГБОУ ВО РГУПС.

По результатам ГЭ выпускник, участвовавший в ГИА, имеет право подать в апелляционную комиссию письменное апелляционное заявление о нарушении, по его мнению, установленного порядка проведения государственной итоговой аттестации и (или) несогласии с ее результатами (далее - апелляция).

Апелляция подается лично выпускником или родителями (законными представителями) несовершеннолетнего выпускника в апелляционную комиссию структурного подразделения СПО.

Апелляция о нарушении Порядка подается непосредственно в день проведения государственного экзамена.

Апелляция о несогласии с результатами ГЭ подается не позднее следующего рабочего дня после объявления результатов государственного.

Апелляция рассматривается апелляционной комиссией не позднее трех рабочих дней с момента ее поступления.

Состав апелляционной комиссии утверждается структурным подразделением СПО одновременно с утверждением состава ГЭК.

Апелляционная комиссия состоит из председателя апелляционной комиссии, не менее пяти членов апелляционной комиссии и секретаря апелляционной комиссии из числа педагогических работников структурного подразделения СПО, не входящих в данном учебном году в состав ГЭК.

Председателем апелляционной комиссии может быть назначен заместитель директора по учебной работе.

6. Особенности проведения государственной итоговой аттестации для выпускников из числа лиц с ограниченными возможностями здоровья, детей-инвалидов и инвалидов

Для выпускников из числа лиц с ограниченными возможностями здоровья и выпускников из числа детей-инвалидов и инвалидов проводится ГИА с учетом - особенностей психофизического развития, - индивидуальных возможностей и - состояния здоровья таких выпускников (далее - индивидуальные особенности).

При проведении ГИА обеспечивается соблюдение следующих общих требований:

- проведение ГИА для выпускников с ограниченными возможностями здоровья, выпускников из числа детей-инвалидов и инвалидов в одной аудитории совместно с выпускниками, не имеющими ограниченных возможностей здоровья, если это не создает трудностей для выпускников при прохождении ГИА;

- присутствие в аудитории тьютора, ассистента, оказывающих выпускникам необходимую техническую помощь с учетом их индивидуальных особенностей (занять место, передвигаться, прочесть и оформить задание, общаться с членами ГЭК);

- пользование необходимыми выпускникам техническими средствами при прохождении ГИА с учетом их индивидуальных особенностей;

- обеспечение возможности беспрепятственного доступа выпускников в аудитории, туалетные и другие помещения, а также их пребывания в указанных помещениях (наличие пандусов, поручней, расширенных дверных проемов, лифтов, при отсутствии лифтов аудитория должна располагаться на первом этаже, наличие специальных кресел и других приспособлений).

Дополнительно при проведении ГИА обеспечивается соблюдение следующих требований в зависимости от категорий выпускников с ограниченными возможностями здоровья, выпускников из числа детей инвалидов и инвалидов:

а) для слепых:

- задания для выполнения, а также инструкция о порядке ГИА, комплект оценочной документации, задания ГЭ оформляются рельефно-точечным шрифтом по системе Брайля или в виде электронного документа, доступного с помощью компьютера со специализированным программным обеспечением для слепых, или зачитываются ассистентом;

- письменные задания выполняются на бумаге рельефно-точечным шрифтом по системе Брайля или на компьютере со специализированным программным обеспечением для слепых, или надиктовываются ассистенту;

- выпускникам для выполнения задания при необходимости предоставляется комплект письменных принадлежностей и бумага для письма рельефно-точечным шрифтом Брайля, компьютер со специализированным программным обеспечением для слепых;

б) для слабовидящих:

- обеспечивается индивидуальное равномерное освещение не менее 300 люкс;

- выпускникам для выполнения задания при необходимости предоставляется увеличивающее устройство;

- задания для выполнения, а также инструкция о порядке проведения государственной аттестации оформляются увеличенным шрифтом;

в) для глухих и слабослышащих, с тяжелыми нарушениями речи:

- обеспечивается наличие звукоусиливающей аппаратуры коллективного пользования, при необходимости предоставляется звукоусиливающая аппаратура индивидуального пользования;

- по их желанию государственный экзамен может проводиться в письменной форме;

г) для лиц с нарушениями опорно-двигательного аппарата (с тяжелыми нарушениями двигательных функций верхних конечностей или отсутствием верхних конечностей): - письменные задания выполняются на компьютере со специализированным программным обеспечением или надиктовываются ассистенту;

- по их желанию государственный экзамен может проводиться в устной форме;

д) также для выпускников из числа лиц с ограниченными возможностями здоровья и выпускников из числа детей-инвалидов и инвалидов - создаются иные специальные условия проведения ГИА в соответствии с рекомендациями психолого-медико-педагогической комиссии (далее - ПМПК), справкой, подтверждающей факт установления инвалидности, выданной федеральным государственным учреждением медико-социальной экспертизы (далее - справка).

Выпускники или родители (законные представители) несовершеннолетних выпускников не позднее, чем за 3 месяца до начала ГИА подают в образовательную организацию письменное заявление о необходимости создания для них специальных условий при проведении ГИА с приложением копии рекомендаций ПМПК, а дети-инвалиды, инвалиды - оригинала или заверенной копии справки, а также копии рекомендаций ПМПК при наличии.

7. Порядок повторного прохождения государственной итоговой аттестации

7.1. Лицам, не проходившим ГИА по уважительной причине, предоставляется возможность пройти ее без отчисления из профессионального образовательного учреждения в дополнительные сроки. Образец заявления приведен в Приложении Б.

Дополнительные заседания ГЭК организуются в установленные ФГБОУ ВО РГУПС сроки, но не позднее четырех месяцев после подачи заявления лицом, не проходившим государственной итоговой аттестации по уважительной причине.

7.2. Выпускники, не прошедшие государственную итоговую аттестацию или получившие на ней неудовлетворительные результаты, проходят государственную итоговую аттестацию не ранее чем через шесть месяцев после ее прохождения впервые. Для прохождения государственную итоговую аттестацию лицо, не прошедшее ее по неуважительной причине или получившее на ней неудовлетворительную оценку, восстанавливается в образовательной организации на период времени, отведенный календарным учебным графиком для прохождения государственной итоговой аттестации.

7.3. Повторное прохождение государственной итоговой аттестации не может быть назначено для одного лица более двух раз.

Образец листа ознакомления студентов с программой ГИА

РОСЖЕЛДОР
 Федеральное государственное бюджетное
 образовательное учреждение высшего образования
 «Ростовский государственный университет путей сообщения»
 (ФГБОУ ВО РГУПС)
ТЕХНИКУМ

ЛИСТ ОЗНАКОМЛЕНИЯ

обучающихся группы _____ курса _____

Специальность: *08.02.10 Строительство железных дорог, путь и
путевое хозяйство*

Форма обучения: Очная/заочная

Год проведения государственной итоговой аттестации: 2025 год

Настоящим подтверждается, что с Программой государственной итоговой аттестации по специальности 08.02.10 Строительство железных дорог, путь и путевое хозяйство, требованиями к государственному экзамену, Положением о проведении государственного экзамена ознакомлены следующие обучающиеся:

№ п/п	Ф.И.О обучающегося	Дата	Подпись обучающегося
1			
2			
3			
4			
5			
6			
7			
8			

Лист ознакомления составлен « 15» декабря 2024 г.

Председатель специальности 08.02.10 _____

Образец заявления о возможности прохождения государственной итоговой аттестации по уважительной причине в дополнительные сроки

Директору техникума
ФГБОУ ВО РГУПС
А.В. Мазуренко
студента (ки) ____ курса,
группы _____
специальности _____
очной/заочной формы обучения

(ФНО участника ГИА)

(контактный телефон)

Заявление

Прошу Вас предоставить мне возможность пройти государственную итоговую аттестацию в связи с уважительной причиной моего отсутствия на государственной итоговой аттестации по графику в дополнительные сроки.

Документ, подтверждающий уважительность причины, прилагается.

Участник ГИА

Подпись

Ф.И.О.

Дата _____

**ФОНД ОЦЕНОЧНЫХ СРЕДСТВ
ГОСУДАРСТВЕННОЙ ИТОГОВОЙ АТТЕСТАЦИИ**

**специальности 08.02.10 Строительство железных дорог,
путь и путевое хозяйство
(выпуск 2025 г)**

базовая подготовка среднего профессионального образования

СОДЕРЖАНИЕ

1 Общие положения	3
2 Требования к содержанию государственного экзамена	5
3 Требования к оцениванию государственного экзамена	7
4 Типовое задание государственного экзамена	12
5 Перечень производственных ситуаций к государственному экзамену	13
6 Оценочные ведомости	18
7 Перечень используемых нормативных документов	24

1 Общие положения

В соответствии с требованиями ФГОС СПО образовательным учреждением создаются фонды оценочных средств (ФОС) для каждой основной профессиональной образовательной программы по специальности СПО.

ФОС включают оценочные материалы, которые классифицируются по видам контроля:

- текущий контроль, осуществляемый преподавателем в процессе изучения обучающимися учебного материала (входной контроль; контроль на практических занятиях, при выполнении лабораторных работ и т.п.);

- промежуточная аттестация, осуществляемая экзаменационной комиссией после изучения теоретического материала учебной дисциплины/профессионального модуля, прохождения учебной/производственной практики и т.п.;

- государственная итоговая аттестация (ГИА), проводимая государственной экзаменационной комиссией.

Необходимым условием допуска к государственной итоговой аттестации является представление документов, подтверждающих освоение обучающимся компетенций при изучении им теоретического материала и прохождении учебной практики (производственного обучения) и производственной практики по каждому из основных видов деятельности. В том числе выпускником могут быть предоставлены отчёты о ранее достигнутых результатах, дополнительные сертификаты, свидетельства (дипломы) олимпиад, конкурсов, творческие работы по профессии, характеристики с мест прохождения производственной практики.

Государственная итоговая аттестация выпускников не может быть заменена оценкой уровня их подготовки на основе текущего контроля успеваемости и результатов промежуточной аттестации.

Государственная итоговая аттестация выпускников по основной образовательной программе подготовки специалистов среднего звена специальности 08.02.10 Строительство железных дорог, путь и путевое хозяйство в **2025** году проводится в форме **государственного экзамена**.

Государственный экзамен проводится на основе требований к результатам освоения образовательной программы среднего профессионального образования, установленной ФГОС СПО по специальности 08.02.10 Строительство железных дорог, путь и путевое хозяйство.

Государственный экзамен направлен на определение уровня освоения выпускником материала, предусмотренного образовательной программой, и степени сформированности профессиональных умений и навыков путем

проведения независимой экспертной оценки выполненных выпускником практических заданий в условиях реальных или смоделированных производственных процессов.

Оценочные средства для государственной итоговой аттестации обеспечивают поэтапную оценку компетенций выпускников техникума специальности 08.02.10 Строительство железных дорог, путь и путевое хозяйство.

Задания государственного экзамена целостно отражают объем проверяемых теоретических знаний и практических умений выпускника в соответствии с минимальным содержанием совокупности профессиональных модулей, установленным ФГОС СПО по специальности 08.02.10 Строительство железных дорог, путь и путевое хозяйство.

Экзаменационные материалы сформированы на основе действующих программ совокупности профессиональных модулей, программ производственной практики с учетом их значимости для данной специальности. Они представляют собой систему заданий (теоретических вопросов, практических заданий, профессиональных задач), обеспечивающих проверку подготовленности выпускника к конкретным видам профессиональной деятельности.

Государственный экзамен проводится в устной форме и включает в себя теоретические вопросы и практические задания. На подготовку ответа обучающимся отводится 1 академический час.

Задания включают 3 модуля:

Модуль А: Устройство, надзор и техническое состояние железнодорожного пути и искусственных сооружений;

Модуль В: Строительство железных дорог, ремонт и текущее содержание железнодорожного пути.

Модуль С: Участие в организации деятельности структурного подразделения.

Объем времени на проведение ГИА в соответствии с утвержденным календарным учебным графиком на 2024/2025 учебный год:

- подготовка к государственному экзамену – 4 недели (19.05 – 15.06.2025 г);
- проведение государственного экзамена – 2 недели (16.06 – 29.06.2025 г).

2 Требования к содержанию государственного экзамена

Вид деятельности	Перечень оцениваемых ПК	Результаты освоения видов деятельности
<p><i>Модуль А</i> Устройство, надзор и техническое состояние железнодорожного пути и искусственных сооружений</p>	<p>ПК 3.1 Обеспечивать выполнение требований к основным элементам и конструкции земляного полотна, переездов, путевых и сигнальных знаков, верхнего строения пути</p> <p>ПК 3.3 Проводить контроль состояния рельсов, элементов пути и сооружений с использованием диагностического оборудования</p>	<p>Различать конструкции железнодорожного пути, его элементов, сооружений, устройств.</p> <p>Безошибочно определять параметры земляного полотна, верхнего строения пути, железнодорожных переездов и проводить контроль на соответствие требованиям нормативной документации.</p> <p>Использовать измерительные принадлежности в соответствии с их назначением и техническими характеристиками.</p> <p>Качественно определять степень опасности обнаруженных дефектов, осуществлять точное их измерение и поиск расположения по сечению и длине рельса.</p>
<p><i>Модуль В</i> Строительство железных дорог, ремонт и текущее содержание железнодорожного пути</p>	<p>ПК 2.1 Участвовать в проектировании и строительстве железных дорог, зданий и сооружений.</p> <p>ПК 2.2 Производить ремонт и строительство железнодорожного пути с использованием средств механизации</p> <p>ПК 2.3 Контролировать качество текущего содержания пути, ремонтных и строительных работ, организовывать их приемку</p>	<p>Выполнять работы по сооружению железнодорожного пути.</p> <p>Выполнять ремонт и строительство железнодорожного пути, в соответствии с технологическим и процессами.</p> <p>Соблюдать требования технологических карт на выполнение ремонтов пути.</p> <p>Выполнять измерительные работы по контролю состояния верхнего строения пути.</p> <p>Владеть средствами контроля качества выполнения ремонтных и строительных работ.</p> <p>Выбирать способы и методы контроля.</p>
<p><i>Модуль С</i> Участие в организации деятельности структурного подразделения</p>	<p>ПК 4.1 Планировать работу структурного подразделения при технической эксплуатации, обслуживании и ремонте пути, искусственных сооружений</p>	<p>Организовывать и планировать работы структурных путевого хозяйства.</p>

	<p>ПК 4.4 Обеспечивать соблюдение техники безопасности и охраны труда на производственном участке, проводить профилактические мероприятия и обучение персонала;</p>	<p>Организовывать рабочее место, удовлетворяющее требованиям охраны труда, охраны окружающей среды, промышленной безопасности. Организовывать производственный технологический процессы. Знать и применять на практике требования техники безопасности.</p>
--	---	---

3 Требования к оцениванию государственного экзамена

Максимально возможное количество баллов – 100

Распределение баллов по критериям оценивания представлены в таблице:

№ критерия	Критерий оценивания	Баллы
Модуль А: Устройство, надзор и техническое состояние железнодорожного пути и искусственных сооружений		25,0
1	Обеспечивать выполнение требований к основным элементам и конструкции земляного полотна, переездов, путевых и сигнальных знаков, верхнего строения пути	
1.1	<i>Различать конструкции железнодорожного пути, его элементов, сооружений, устройств (Билеты № 1,2,3,5,6,9,10,11,12,13,17,18,20,21,22)</i>	25
	Знать классификацию промежуточных креплений, их элементы, достоинства и недостатки	
	Знать виды и марки крестовин, где укладываются в зависимости от марки.	
	Знать типы и назначение шпал, а также их достоинства и недостатки.	
	Назвать виды изолирующих стыков, их назначение, допускаемая сдвигка относительно светофоров. Из каких элементов состоит стык с накладками АпАТЭК?	
	Знать классификацию железнодорожных линий. Какие материалы ВСП укладываются в зависимости от класса пути? Определить класс пути.	
	Знать особенности устройства рельсовой колеи в кривых участках пути.	
	Знать части и элементы стрелочного перевода, назначение контррельсов и ширину желобов.	
	Знать назначение рельсов, требования, предъявляемые к ним, существующие типы, стандартную длину, где применяются в зависимости от длины и стандартные укорочения.	
	Производить расчёт удлинения плети.	
	Знать маркировку плетей бесстыкового пути.	
	Классифицировать рельсовые стыки по конструкции, способу сборки, относительно пропуска тока; расположению их по отношению к опорам; взаимному расположению на обеих рельсовых нитях.	
1.2	<i>Безошибочно определять параметры земляного полотна, верхнего строения пути, железнодорожных переездов и проводить контроль на соответствие требованиям нормативной документации. (Билеты №8,16)</i>	25
	Построить поперечный профиль насыпи на каждом пикете	
	Знать основные виды деформаций земляного полотна и причины их появления.	
1.3	<i>Использовать измерительные принадлежности в соответствии с их назначением и техническими характеристиками. (Билет №23)</i>	25
	Знать места промеров ширины колеи с нормами и допусками на стрелочном переводе.	
2	Проводить контроль состояния рельсов, элементов пути и сооружений с использованием диагностического оборудования	
2.1	<i>Качественно определять степень опасности обнаруженных</i>	25

	<i>дефектов, осуществлять точное их измерение и поиск расположения по сечению и длине рельса. . (Билет №14)</i>	
	Знать структуру обозначения кода дефекта рельсов и его расшифровку. Определение наименования данного в задании кода дефекта.	
Модуль В: Строительство железных дорог, ремонт и текущее содержание железнодорожного пути		30 из них
1	<i>Участвовать в проектировании и строительстве железных дорог, зданий и сооружений.</i>	
1.1	<i>Выполнять ремонт и строительство железнодорожного пути, в соответствии с технологическими процессами (Билеты № 1,3,5,10,12,13,14,16,17,18,20,21,22,23)</i>	20
	Знать критерии назначения капитального ремонта пути и его виды. Какие работы входят в состав капитального ремонта пути?	
	Знать виды работ, необходимые выполнить для устранения отступления пути в плане и в какие сроки. Нужно ли применять прибор ПРП в данном случае, обоснуйте свой ответ?	
	Знать критерии назначения среднего ремонта и работы, которые входят в его состав.	
	Определять работу, которую необходимо выполнить, руководителя работ, срока ее устранения, численного состава и инструмента необходимого для выполнения работы.	
	Знать особенности производства работ по текущему содержанию на участках бесстыкового пути.	
2	<i>Производить ремонт и строительство железногодорожного пути с использованием средств механизации</i>	
2.1	<i>Соблюдать требования технологических карт на выполнение ремонтов пути.</i>	10
	Рассчитывать приведенную длину участка и разделить участок на околотки.	
	Рассчитывать объемы выполненных работ, времени и количества монтеров пути.	
	Определять суточную производительность ПМС и длину фронта работ в «окно».	
	Рассчитывать длины хозяйственных поездов.	
3	<i>Контролировать качество текущего содержания пути, ремонтных и строительных работ, организовывать их приемку</i>	
3.1	<i>Выполнять измерительные работы по контролю состояния верхнего строения пути.</i>	20
	Знать, каким образом выполняется замер просадок в пути на участке с помощью прибора ПРП.	
3.2	<i>Владеть средствами контроля качества выполнения ремонтных и строительных работ.</i>	20
	Знать дефекты шпал и как производится разметка дефектных шпал.	
Модуль С: Участие в организации деятельности структурного подразделения		45
1	<i>Планировать работу структурного подразделения при технической эксплуатации, обслуживании и ремонте пути, искусственных сооружений</i>	
1.1	<i>Организовывать и планировать работы структурных подразделений путевого хозяйства.</i>	20

	Знать структурную форму участка.	
2	Обеспечивать соблюдение техники безопасности и охраны труда на производственном участке, проводить профилактические мероприятия и обучение персонала	
2.1	<i>Организовывать рабочее место, удовлетворяющее требованиям охраны труда, охраны окружающей среды, промышленной безопасности.</i>	25
	Проводить целевой инструктажа по охране труда при выполнении работ.	
	Знать виды инструктажей, которые проводятся в дистанции пути, их назначение ответственные лица и время их проведения?	
	Проведение инструктажа по охране труда для монтеров пути о способах и приемах безопасного выполнения работ на производственной базе.	
	Проводить инструктаж по охране труда для монтеров пути, которые будут работать с машинами.	
2.2	<i>Знать и применять на практике требования технике безопасности.</i>	20
	Определять форму выдачи предупреждения и произвести ограждение места производства работ	
	Ограждать место производства работ сигналами остановки на двухпутном участке, при фронте работ более 200 м.	
	Знать меры по обеспечению безопасности движения поездов при выполнении работ с закрытием перегона. Что такое начало и конец «окна».	
Итого		100,00

Общая сумма баллов переводится в оценку, в соответствии с универсальной шкалой оценки индивидуальных образовательных достижений, рекомендуемой Министерством Просвещения РФ №36 от 01.04.2020

Оценка (пятибалльная шкала)	«2»	«3»	«4»	«5»
Оценка в баллах (стобалльная шкала)	0,00 - 20,00	21,00 - 60,00	61,00 - 80,00	81,00 - 100,00

Результаты достижений вносятся в экзаменационную ведомость по государственному экзамену.

Таблица критериев, влияющих на снижение оценки за ответ

кол-во баллов	Критерии снижения оценки
<i>Модуль А Устройство, надзор и техническое состояние железнодорожного пути и искусственных сооружений</i>	
2	- ошибка в определении классификации;
2	- ошибка в определении элементов скреплений;
2	- ошибка в определении достоинств и недостатков скреплений;
2	- ошибка в определении типов шпал;
2	- ошибка в определении видов шпал;
2	- ошибка в определении назначения шпал;

2	- ошибка в определении достоинств и недостатков шпал;
2	- ошибка в определении видов крестовин;
2	- ошибка в определении марки крестовин;
2	- ошибка в определении места укладки крестовин;
2	- ошибка в классификации путей;
2	- ошибка в определении материалов ВСП при укладке в путь;
2	- ошибка в определении класса пути;
2	- ошибка в определении видов изолирующих стыков;
2	- ошибка в определении допустимой сдвижки стыков относительно светофоров;
2	- ошибка в определении элементов стыка с накладками АпАТЭК;
2	- ошибка в определении особенностей устройства рельсовой колеи в кривых участках пути;
2	- ошибка в определении структуры обозначения кода дефекта;
2	- ошибка в определении расшифровки кода дефекта;
2	- ошибка в определении наименования данного в задании кода дефекта;
2	- ошибка в определении основных видов деформаций земляного полотна;
2	- ошибка в определении причин появления деформаций земляного полотна;
2	- ошибка в определении способов устранения деформаций земляного полотна;
2	- ошибка в определении частей стрелочного перевода;
2	- ошибка в определении элементов стрелочного перевода;
2	- ошибка в определении назначения контррельсов и ширины желобов;
2	- ошибка в определении назначения рельсов и требований, предъявляемых к ним;
2	- ошибка в определении существующих типов рельсов и стандартной длины;
2	- ошибка в определении применения в зависимости от длины и стандартных укорочениях;
2	- ошибка в определении удлинения плети;
2	- ошибка в определении классификации рельсовых стыков по конструкции;
2	- ошибка в определении классификации рельсовых стыков по способу сборки и относительно пропуска тока;
2	- ошибка в определении классификации рельсовых стыков по расположению их по отношению к опорам и взаимному расположению на обеих рельсовых нитях;
2	- ошибка в определении маркировки короткой плети;
2	- ошибка в определении в указании места промеров ширины колеи;
2	- ошибка в определении в указании норм промеров ширины колеи;
2	- ошибка в определении в указании допусков промеров ширины колеи;
<i>Модуль В Строительство железных дорог, ремонт и текущее содержание железнодорожного пути</i>	
2	- ошибки в вычислении местоположения нулевых точек;
2	- ошибки в вычислении объемов земляных работ;
2	- ошибки при работе с прибором ПРП;
2	- ошибки в определении состава бригады;
2	- ошибки в определении используемого инструмента;
2	- ошибки в о определении руководителя работ;
2	- ошибки в определении объема работ;
2	- ошибки в расчете длин хозяйственных поездов;
2	- ошибки в расчете суточной производительности ПМС;
2	- ошибки в расчете длины фронта работ в «окно»;
2	- не в полном объеме дана информация по критериям назначения среднего ремонта;
2	- ошибки в расчете количества монтеров пути;

2	- ошибки в описании дефектов шпал;
2	- ошибки в разметке дефектных шпал;
2	- ошибка в определении классификации;
2	- ошибка в определении элементов скреплений;
2	- ошибка в определении достоинств и недостатков скреплений;
2	- ошибка в определении типов шпал;
2	- ошибка в определении видов шпал;
2	- ошибка в определении назначения шпал;
2	- ошибка в определении достоинств и недостатков шпал;
2	- ошибка в определении видов крестовин;
2	- ошибка в определении марки крестовин;
2	- ошибка в определении места укладки крестовин;
2	- ошибка в классификации путей;
2	- ошибка в определении материалов ВСП при укладке в путь;
2	- ошибка в определении класса пути;
2	- ошибка в определении видов изолирующих стыков;
2	- ошибка в определении допустимой сдвижки стыков относительно светофоров;
2	- ошибка в определении элементов стыка с накладками АпАТэК;
2	- ошибка в определении особенностей устройства рельсовой колеи в кривых участках пути;
2	- ошибка в определении структуры обозначения кода дефекта;
2	- ошибка в определении расшифровки кода дефекта;
2	- ошибка в определении наименования данного в задании кода дефекта;
2	- ошибка в определении основных видов деформаций земляного полотна;
2	- ошибка в определении причин появления деформаций земляного полотна;
2	- ошибка в определении способов устранения деформаций земляного полотна;
2	- ошибка в определении частей стрелочного перевода;
2	- ошибка в определении элементов стрелочного перевода;
2	- ошибка в определении назначения контррельсов и ширины желобов;
2	- ошибка в определении назначения рельсов и требований, предъявляемых к ним;
2	- ошибка в определении существующих типов рельсов и стандартной длины;
2	- ошибка в определении применения в зависимости от длины и стандартных укорочениях;
2	- ошибка в определении удлинения плети;
2	- ошибка в определении классификации рельсовых стыков по конструкции;
2	- ошибка в определении классификации рельсовых стыков по способу сборки и относительно пропуска тока;
2	- ошибка в определении классификации рельсовых стыков по расположению их по отношению к опорам и взаимному расположению на обеих рельсовых нитях;
2	- ошибка в определении маркировки короткой плети;
2	- ошибка в определении в указании места промеров ширины колеи;
2	- ошибка в определении в указании норм промеров ширины колеи;
2	- ошибка в определении в указании допусков промеров ширины колеи;
<i>Модуль С Участие в организации деятельности структурного подразделения</i>	
7	- не в полном объеме дана информация по охране труда для машинистов скреперов, которые будут выполнять перемещение грунта;
7	- ошибки в расчётах: приведенной длины, норм выработки, времени на производство работ, численности людей;

2	- ошибка в определении расстояний при ограждении места производства работ;
5	- ошибка в определении формы выдачи предупреждений;
2	- ошибка в расстановке знаков при ограждении места производства работ;
7	- не в полном объеме дана информация по охране труда при проведении целевого инструктажа;

4 Образцы задания

Исходные данные

Необходимо выполнить работы по исправлению просадок и перекосов пути на щебеночном балласте подбивкой шпал электрошпалоподбойками ЭШП-9. Протяженность железнодорожного пути - 140 метров со скреплением КД с эпюрой 1840 шт. на 1 км пути, балласт щебеночный, участок однопутный.

Работы будут выполняться бригадой в составе 7 монтеров пути.

Требуется выполнить следующие задания:

Модуль А Устройство, надзор и техническое состояние железнодорожного пути и искусственных сооружений

1. Классифицировать скрепление КД, назвать его элементы, а также описать достоинства и недостатки данного вида скрепления.

Баллов: 25,00.

Модуль В Строительство железных дорог, ремонт и текущее содержание железнодорожного пути

2. Пояснить, каким образом выполняется замер просадок в пути на участке с помощью прибора ПРП.

Баллов: 20,00.

3. Используя нижеприведенные данные рассчитать объем работы, которую успеют выполнить монтеры пути, если перерыв в движении между поездами составляет 3 часа:

- норма времени - 2,6 нормо-ч;
- измеритель работы - 10 шпал.

Баллов: 10,00.

Модуль С Участие в организации деятельности структурного подразделения

4. Определить форму выдачи предупреждения и произвести ограждение места производства работ при устранении просадок от 20 до 60 мм.

Баллов: 20,00.

5. Провести целевой инструктаж по охране труда при выполнении данной работы.

Баллов: 25,00.

5 Перечень производственных ситуаций к государственному экзамену

1. Необходимо выполнить работы по исправлению просядок и перекосов пути на щебеночном балласте подбивкой шпал электрошпалоподбойками ЭШП-9. Протяженность железнодорожного пути - 140 метров со скреплением КД, с эпорой 1840 шт. на 1 км пути, балласт щебеночный.

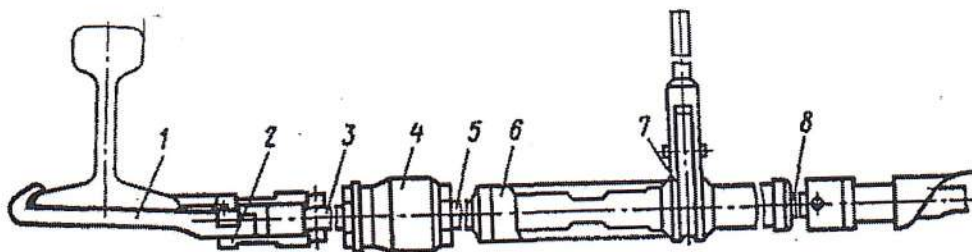
2. В ходе осмотра участка пути бригадиром пути выявлены кусты негодных шпал. Участок пути на деревянном основании, щебеночном балласте, промежуточное скрепление – КД. Необходимо выполнить смену негодных 8-ми шпал за время технологического «окна» в 2 часа.

3. В ходе осмотра участка перегона, бригадиром пути выявлены кусты негодных железобетонных шпал. Участок пути на щебеночном балласте, промежуточное скрепление – АРС. Необходимо выполнить смену негодных 6-ти шпал за время технологического «окна» в 2 часа.

4. В ходе осмотра участка перегона бригадиром пути выявлены кусты негодных железобетонных шпал. Участок пути на щебеночном балласте, промежуточное скрепление – ЖБР-65. Необходимо выполнить смену негодных 6-ти шпал за время технологического «окна» в 2 часа.

5. Монтеры пути из бригады по неотложным работам должны выполнить работу по ликвидации выявленной неисправности пути.

Использовать будут этот инструмент:



6. Выполнить расчет приведенной длины двухпутного участка с учетом данных технического паспорта:

- длина главных путей – 49 км;
- длина станционных путей – 26,2 км;
- число стрелочных переводов – 63 шт.

7. Необходимо выполнить разработку котлована длиной 150 м в глинистом плотном грунте методом закладки зарядов с взрывчатым веществом. Параметры траншеи: глубина - 1,55 м; показатель действия взрыва – 1,75; значение удельного расхода взрывчатых веществ – 1,25 кг/м³. Ширина котлована будет равна пяти траншеям, расположенным на расстоянии 0,85 м друг от друга.

8. Определить объемы земляных работ на одном километре строящегося участка железнодорожного земляного полотна. Ширина основной площадки земляного полотна равна 7,6 м

9. Определите объемы земляных работ на двух пикетах насыпи и выемки используя метод Мурзо Ф.Ф. и метод «циркуля». Сравнить полученные результаты.

Рабочие отметки: ПК0 - 3,5 ПК1 – 4,2. Грунты – суглинистые.

10. При проходе вагона – путеизмерителя в мае месяце на звеньевом пути перегона, на скреплении КД, был обнаружен перекося III степени - 18 мм на 17 м.

11. При комиссионном осмотре железнодорожного пути на станции были обнаружены неисправные торцевые изоляции в двух изолирующих стыках на накладках АпАТЭК со скреплением КБ.

12. При натурном осмотре перегона в кривом участке пути было обнаружено отступление по ширине колеи, которое составило 1544 мм. Протяженность этого участка равно расстоянию, на котором лежит 40-ок шпал. Путь бесстыковой, скрепление - КБ, радиус кривой 300 м.

13. При натурном осмотре перегона был обнаружен дефектный рельс с кодом 14.2. Глубина пробоксовки составила 1,5 мм, глубина выкрашивания более 2 мм. Накладки - шестидырные, скрепление - КД.

14. По данным пропущенного тоннажа запланирован средний ремонт железнодорожного пути на перегоне. Годовой объем работ ПМС – 37 км, время выполнения работ – 4 месяца. Периодичность предоставления «окон» - раз в два дня. Для выполнения всего комплекса работ будут задействованы следующие машины тяжелого типа: ЦОМ-6БМ, хоппер – дозаторный состав (ЦНИИ-3), Дуоматик 09-32, ДСП, ПБ.

15. Во время комиссионного осмотра на звеньевом пути станции были обнаружены два слитых зазора подряд в стыках на рельсах длиной 25 метров.

16. Во время прохода вагона - путеизмерителя в июне месяце на бесстыковом пути перегона было обнаружено отступление пути в плане II степени - 18 мм на длине 13 м.

17. Во время весеннего осмотра на звеньевом пути перегона был обнаружен «куст» из 4-х негодных деревянных шпал. Балласт щебеночный, скрепление КД.

18. Системой видеонаблюдения мобильного средства диагностики выявлен излом стыковой накладки. Путь звеньевой, скрепление КД, накладки шестидырные, тип рельсов – Р-65.

19. По данным пропущенного тоннажа запланирован капитальный ремонт железнодорожного пути на перегоне. Годовой объем работ ПМС – 73 км, время выполнения работ – 6 месяцев. Периодичность предоставления «окон» - раз в три дня.

20. Необходимо выполнить работы по одиночной смене рамного рельса с острым. Тип стрелочного перевода Р65 марка крестовины 1/11, брусья железобетонные.

При решении заданий необходимо выполнить:

- пояснения, каким образом выполняется замер просадок в пути на участке с помощью прибора ПРП;
- провести целевой инструктаж по охране труда для выполнения работ;
- обеспечить безопасность движения поездов;
- привести технологию выполнения работ и необходимые инструменты;
- произвести расчет объемов работ;
- произвести расчет количества монтеров пути, необходимых для выполнения заданных работ;
- описать известные дефекты деревянных шпал. Каким образом помечаются негодные шпалы на железнодорожном пути;
- поясните, какова будет допустимая скорость движения подвижного состава, если выявленная неисправность не будет устранена;
- определить работу то, какую работу необходимо выполнить монтерам пути, их численный состав;
- провести целевой инструктаж для бригады;
- привести схему ограждения места производства работ, какую форму предупреждения необходимо выдать машинистам, для обеспечения безопасности движения поездов;
- описать последовательность выполнения данной путевой работы;
- произвести расчет нормы выработки;
- рассчитать приведенную длину участка;
- разделить участок на околотки, учитывая, что оптимальная их длина в зависимости от грузонапряженности должна быть в пределах 33 км;
- заполнить таблицу по делению участка;

№ околотка	Длина главных путей, км		Длина станционных путей, км		Стрелочные переводы, компл.		Всего <i>L_{пр.}</i> км	Длина участка, км
	<i>L_{экс.}</i>	<i>L_{пр.}</i>	<i>L_{экс.}</i>	<i>L_{пр.}</i>	<i>пн</i>	<i>пн/20</i>		
	2	3	4	5	6	7	8	9
1								
2								
3								

- рассчитать фонд заработной платы монтеров пути этого участка, если общий контингент его составил 62 человека, средний разряд в дистанции – 3,6, процент премии – 85%, доплата за вредные условия труда – 12%. Число рабочих дней в месяце – 21;

- описать участковую структурную форму данного участка. Какие виды инструктажей проводятся в дистанции пути, их назначение ответственные лица и время их проведения;

- рассчитать вес сосредоточенного заряда и количество зарядов необходимое для взрыва «на выброс»;

- рассчитать общее количество взрывчатого вещества;

- вычертить схему размещения зарядов с указанием полученных расстояний;

- рассчитать объем глинистого грунта, который образуется за счет произведенных взрывных работ;

- построить схематический продольный профиль участка строящейся железной дороги по заданным отметкам земли в масштабе: горизонтальный 1:10000; вертикальный 1:200;

- провести проектную линию с уклоном $4^0/00$;

- рассчитать местоположение нулевых точек;

- выполнить расчет объемов земляных работ, используя табличный метод.

- построить поперечный профиль на каждом пикете насыпи и выемки;

- выполнить расчет площадей поперечных профилей методом «циркуля».

Определить попикетный объем земляных работ;

- выполнить расчет объемов земляных работ по формуле Мурзо Ф.Ф.

Сравнить полученные результаты и определите погрешность при расчетах, выполненных разными методами.

- выполнить расчет площади поверхности откосов земляного полотна в выемке и в насыпи, на которых необходимо выполнить отделочные и укрепительные работы;

- привести критерии назначения среднего ремонта;

- определить суточную производительность ПМС, длину фронта работ в «окно»;

- рассчитать длины хозяйственных поездов;

- охарактеризовать виды капитальных ремонтов пути и работы, выполняемые при данном виде ремонта;

6 Оценочные ведомости

6.1 Пример оформления оценочной ведомости к билету

A1 Оценочная ведомость к билету № __

ФИО _____

Дата: _____

Критерий 1 *Обеспечивать выполнение требований к основным элементам и конструкции земляного полотна, переездов, путевых и сигнальных знаков, верхнего строения пути (20,00)*

Наименование подкритерия		Макс.	Оценка
Подкритерий 1.1	Различать конструкции железнодорожного пути, его элементов, сооружений, устройств	25	
1.1.1	Классификация скрепления определена верно	3 – 6	
1.1.2	Все элементы определены верно	3 – 7	
1.1.3	Все достоинства названы верно	3 – 6	
1.1.4	Все недостатки названы верно	3 – 6	

Председатель комиссии:

ФИО

Зам. председателя комиссии:

ФИО

Члены комиссии:

ФИО

ФИО

ФИО

В1 Оценочная ведомость к билету № __

ФИО _____

Дата: _____

Критерий 3 *Контролировать качество текущего содержания пути, ремонтных и строительных работ, организовывать их приемку. (20,00)*

Наименование подкритерия		Макс.	Оценка
Подкритерий 3.1	Выполнять измерительные работы по контролю состояния верхнего строения пути.	20	
3.1.1	Назначение определено верно	3 – 5	
3.1.2	Все элементы прибора названы верно	3 – 5	
3.1.3	Установка прибора произведена верно	3 – 5	
3.1.4	Как снимаются показания рассказано верно	3 – 5	

Председатель комиссии:

ФИО

Зам. председателя комиссии:

ФИО

Члены комиссии:

ФИО

ФИО

ФИО

В2 Оценочная ведомость к билету № ____

ФИО _____

Дата: _____

Критерий 2 *Производить ремонт и строительство железнодорожного пути с использованием средств механизации (10,00)*

Наименование подкритерия		Макс.	Оценка
Подкритерий 2.1	Соблюдать требования технологических карт на выполнение ремонтов пути	10	
2.1.1	Формула выбрана верно	3 – 5	
2.1.2	Расчет произведен верно	3 – 5	

Председатель комиссии: _____ ФИО

Зам. председателя комиссии: _____ ФИО

Члены комиссии: _____ ФИО

_____ ФИО

_____ ФИО

С1 Оценочная к билету № __

ФИО _____

Дата: _____

Критерий 2 *Обеспечивать соблюдение техники безопасности и охраны труда на производственном участке, проводить профилактические мероприятия и обучение персон. (20,00)*

Наименование подкритерия		Макс.	Оценка
Подкритерий 2.2	Знать и применять на практике требования техники безопасности	20	
2.2.1	Верно определена форма выдачи предупреждения	3 – 5	
2.2.2	Верно определены расстояния	3 – 5	
2.2.3	Верно, расставлены знаки	3 – 5	
2.2.4	Пояснения к схеме приведены верно	3 – 5	

Председатель комиссии: _____ ФИО

Зам. председателя комиссии: _____ ФИО

Члены комиссии: _____ ФИО

_____ ФИО

_____ ФИО

С2 Оценочная ведомость к билету № __

ФИО _____

Дата: _____

Критерий 2 *Обеспечивать соблюдение техники безопасности и охраны труда на производственном участке, проводить профилактические мероприятия и обучение персонала (25,00)*

Наименование подкритерия		Макс.	Оценка
Подкритерий 2.1	Организовывать рабочее место, удовлетворяющее требованиям охраны труда, охраны окружающей среды, промышленной безопасности.	25	
2.1.1	Места прохода к месту производства работ указаны верно	3 – 5	
2.1.2	Места перехода через железнодорожные пути указаны верно	3 – 5	
2.1.3	Правила нахождения на железнодорожных путях указаны верно	3 – 5	
2.1.4	Безопасные приемы работы с инструментом указаны верно	3 – 5	
2.1.5	Действия работников при пропуске поездов во время производства работ на пути указаны верно	3 – 5	

Председатель комиссии:

ФИО

Зам. председателя комиссии:

ФИО

Члены комиссии:

ФИО

ФИО

ФИО

6.2 Пример оформления протокола проведения государственного экзамена

ПРОТОКОЛ

проведения государственного экзамена

Вид аттестации Государственная итоговая аттестация
Образовательная организация ФГБОУ ВО РГУПС ТЕХНИКУМ
Специальность 08.02.10 Строительство железных дорог, путь и путевое хозяйство
Председатель ГЭК Нанавова Галина Симавоновна
Дата/время проведения ГЭ 19 июня 2025 г. 9-00

Мы, нижеподписавшиеся, подтверждаем корректность выставленных оценок

№ п.п.	ФИО студента	Номер билета	Время получения задания	Время завершения выполнения задания	Итоговый балл
1					
2					
3					
4					

Председатель комиссии: _____ ФИО

Зам. председателя комиссии: _____ ФИО

Члены комиссии: _____ ФИО

_____ ФИО

_____ ФИО

7 Перечень используемых нормативных документов

1. Устав федерального государственного образовательного учреждения высшего образования «Ростовский государственный университет путей сообщения» (утв. приказом Федерального агентства железнодорожного транспорта от 24.03.2021 № 142).

2. ФГОС СПО по специальности 08.02.10 Строительство железных дорог, путь и путевое хозяйство (утв. приказом Министерства образования и науки РФ от 13 августа 2014 г. № 1002).

3. Приказ Министерства просвещения Российской Федерации от 08.11.2021 № 800 "Об утверждении Порядка проведения государственной итоговой аттестации по образовательным программам среднего профессионального образования" (зарегистрирован 07.12.2021 № 66211);

4. Положение о порядке проведения государственной итоговой аттестации по образовательным программам среднего профессионального образования, принято ученым советом ФГБОУ ВО РГУПС (протокол № 4), утверждено ректором ФГБОУ ВО РГУПС 27.12.2022 г.

5. Положение об организации и проведении государственного экзамена обучающихся по образовательным программам среднего профессионального образования в рамках государственной итоговой аттестации (протокол № 4), утверждено ректором ФГБОУ ВО РГУПС 24.11.2023 г.

6. Основная образовательная программа подготовки специалистов среднего звена по специальности 08.02.10 Строительство железных дорог, путь и путевое хозяйство техникума ФГБОУ ВО РГУПС (утв. директором техникума 28.10.2022 г).